



CAUE27



Conseil  
d'Architecture,  
d'Urbanisme et  
d'Environnement  
de l'Eure

TÉMOIGNAGES

# DU SAUVAGE DANS MON VILLAGE

Agir pour la biodiversité

Xavier HUBERT, Président du CAUE27

Pourquoi les hirondelles sont-elles toujours plus rares ? Peut-on imaginer des prairies sans leur bourdonnement estival ou privées de la course effrénée des lièvres au printemps ? A l'échelle communale, comment pouvons-nous agir, nous élus, pour favoriser la biodiversité ? C'est avec ces interrogations que j'ai demandé au CAUE27 de nous proposer des interventions concrètes.

Ce petit document a été rédigé à partir de témoignages d'élus. Chacun raconte une action réussie en faveur de la faune et de la flore de son territoire et met en avant l'association environnementale locale qui a orienté et conseillé la commune. Bonne volonté et connaissance s'associent pour aider le triton, la chouette ou la chauve-souris à rester dans nos campagnes. Ces petites actions ne résolvent pas tout, c'est un premier pas qui peut nous inspirer et nous permettre d'aller plus loin ...



# AGIR POUR LA BIODIVERSITÉ LOCALE

## Du sauvage dans mon village ?

Yeux noirs

Disques faciaux en forme de cœur

### UNE CHOUETTE DANS LE CLOCHER

Michel DULONDEL, maire du Mesnil-Fuguet

La commune de Mesnil-Fuguet a été retenue dans l'appel à projet de NATURELLEMENT REUILLY. On a défini ensemble notre projet, notre besoin. Après, il est venu une équipe de jeunes du centre d'activité, bien encadrés, bien sécurisés. Ils ont installé notre nichoir, mis la caméra, fait les essais, apporté de la paille et préparé le nid. Sur le clocher, il y a les abat-sons en bois. Ils nous ont fait une petite découpe dans le coin ; ça se voit à peine, juste pour que les chouettes rentrent via un tout petit sas. Elles vont dans le nichoir, mais elles n'ont pas accès au reste du clocher.

La première année on a eu la chance d'avoir un couple d'effraies, cinq œufs, trois petits ! On a surveillé avec la caméra le développement des petits. Un bagueur est venu et leur a mis une bague du Conservatoire National du Museum, comme ça on pourra les identifier si ont les revoit un jour ailleurs. Et pendant l'intervention il y avait des gamins, ils étaient émerveillés, ils étaient ravis de voir ça, et nous aussi !

Alexandre HUREL, président de Naturellement Reully

En écho à la campagne nationale, « Un clocher, une chouette », l'association NATURELLEMENT REUILLY s'est donnée comme objectif d'équiper tous les clochers d'Evreux Portes de Normandie. Les nichoirs sont fabriqués avec l'association ALEGRA, dans le cadre de chantiers de jeunes bénévoles. Ils sont ensuite installés, avec les bénévoles, dans les clochers.

On peut toujours adapter la configuration des nichoirs, il suffit d'un peu moins d'un mètre carré et la possibilité de faire une petite ouverture sur l'extérieur. On peut aussi installer une caméra. Cela nécessite une petite participation financière de la part de la commune, mais la caméra permet ensuite, aux élus ou aux habitants, de faire un suivi régulier du nichoir sans avoir à monter dans le clocher. NATURELLEMENT REUILLY propose également d'animer une « nuit de la chouette ». Lorsque les chouettes s'installent, l'association passe environ 2 fois par an pour baguer les jeunes rapaces ou nettoyer le nichoir.

Plumes dorées  
Plumage blanc et roux

Jeunes chouettes en duvet blanc

CHOUETTE EFFRAIE (la "Dame blanche")

Nichoirs : abords des vils clocher, grange vieux bâtiments

Eglise de Mesnil-Fuguet



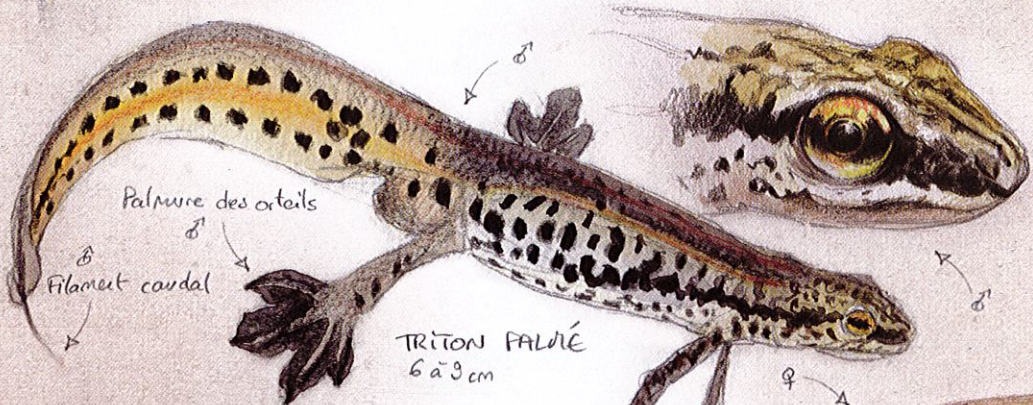
## UN TRITON DANS LA MARE

Valérie LEROUGE,  
dernier Maire du Tilleul-Othon

Le Tilleul-Othon est une commune rurale sur le plateau du Neubourg. Sur le cadastre napoléonien de 1830, on dénombrait 46 mares, le village n'en comptait plus que 26 il y a 50 ans et 6 aujourd'hui.

Ces mares étaient utiles pour réguler les ruissellements. Dès notre élection, nous avons décidé de réhabiliter nos 2 mares communales : la Grand-Mare, au centre du village, très ombragée du fait de vieux peupliers sur ses berges et la Ronde Mare, plus petite, située en limite de champs et présentant des signes de comblement. Nos objectifs étaient de restituer ces éléments majeurs du paysage normand et de développer leur rôle de réserve biologique pour la faune et la flore aquatique. Des relevés naturalistes et une étude paysagère ont marqué les débuts d'un projet échelonné sur 3 ans. Ses étapes ont associé de nombreux partenaires : le Conservatoire d'espaces naturels, le CAUE27, l'Agence de l'eau, l'intercommunalité et le Département...

Suite à l'abattage des peupliers, aux terrassements pour adoucir le profil des berges et à la plantation d'arbustes locaux et de saules taillés en têtards, nous avons fêté la fin des travaux avec les habitants de la commune lors de la fête des Mares 2017. Une belle réussite !



♀ Couleur uniforme variant du jaune terre au brun olivâtre foncé



**CAUE27**

Conseil  
d'Architecture,  
d'Urbanisme et  
d'Environnement  
de l'Eure

51 rue Joséphine  
27000 ÉVREUX  
Tél : 02.32.33.15.78  
caue27.fr



